

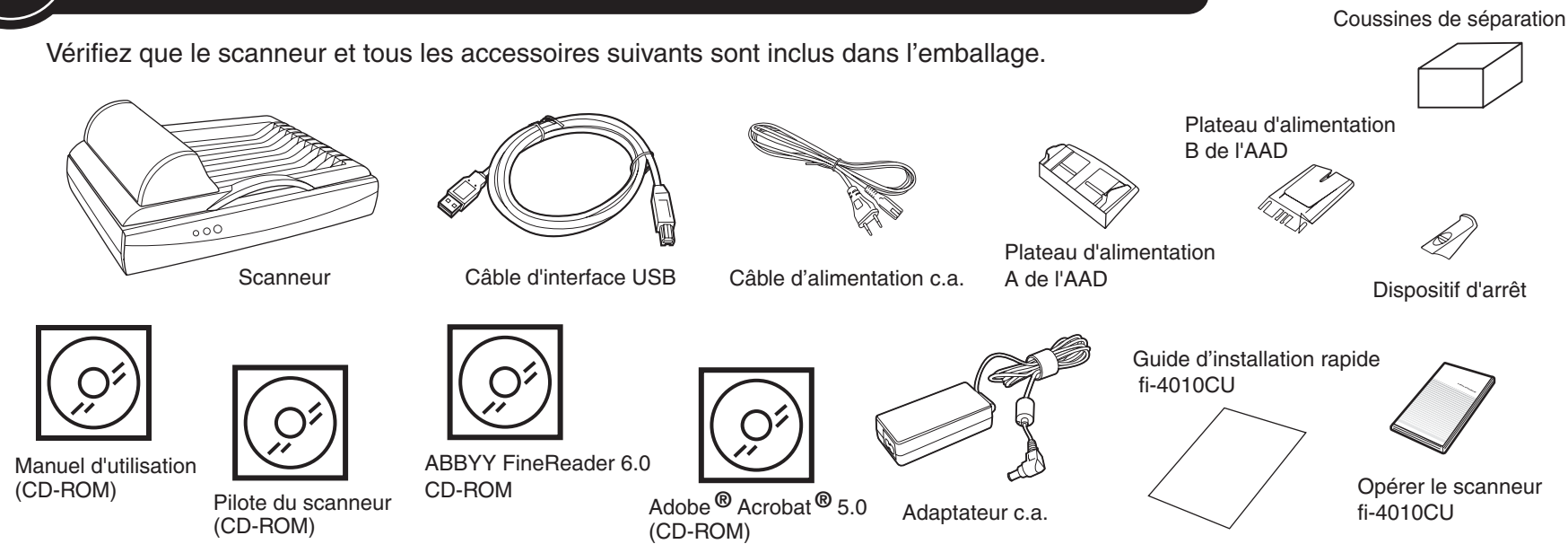
Guide d'installation rapide *fi-4010CU*

Veuillez vous référer au document "Opérer le scanner fi-4010CU" pour en savoir davantage sur votre scanner. Pour plus de détails sur l'installation du pilote de scanner FUJITSU TWAIN32, veuillez consulter le document "Scanner Utility for Microsoft® Windows® User's Guide" sur le CD-ROM du pilote.

Lisez attentivement le document "Opérer le scanner fi-4010CU" avant d'utiliser cet appareil. Veuillez notamment les consignes de sécurité et bien comprendre leur signification avant d'utiliser cet appareil.

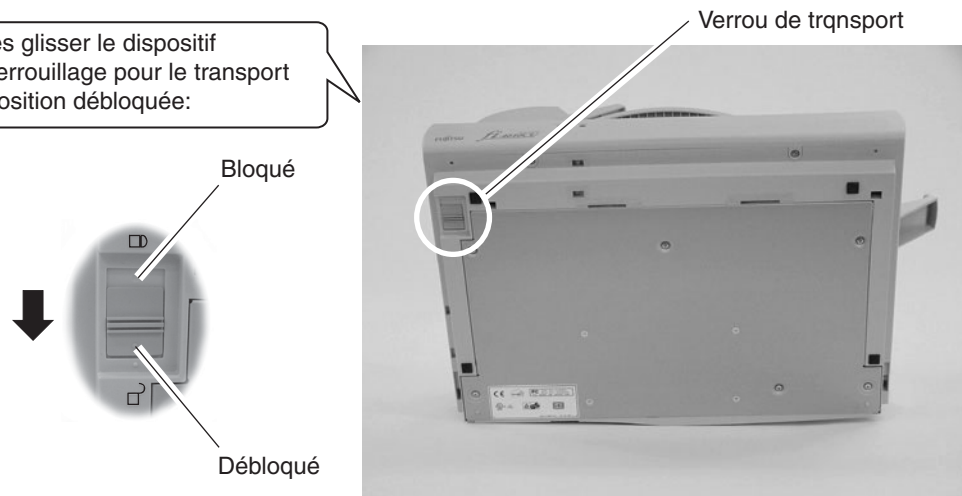
1 Vérification du scanner et des accessoires

Vérifiez que le scanner et tous les accessoires suivants sont inclus dans l'emballage.



2 Déblocage du dispositif de verrouillage pour le transport

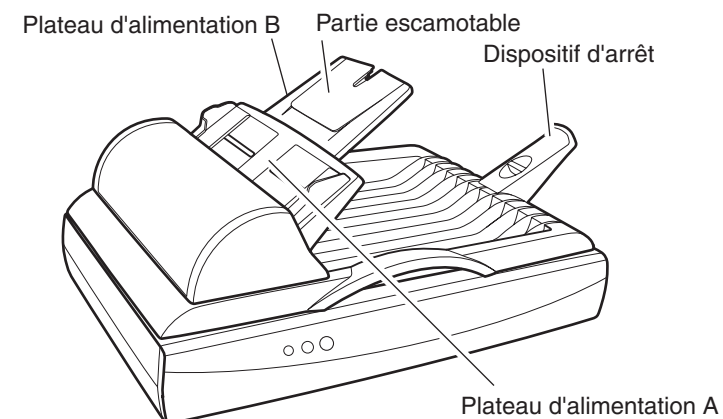
Faites glisser le dispositif de verrouillage pour le transport en position débloquée:



Veillez à placer en position bloquée le dispositif de verrouillage pour le transport (situé sous le scanner) afin d'immobiliser le chariot durant le transport. Après le transport du scanner et son installation; faites basculer l'appareil sur le côté (d'environ 30 degrés) et débloquent le dispositif de verrouillage pour le transport.

3 Installation des plateaux d'alimentation de l'AAD et du dispositif d'arrêt

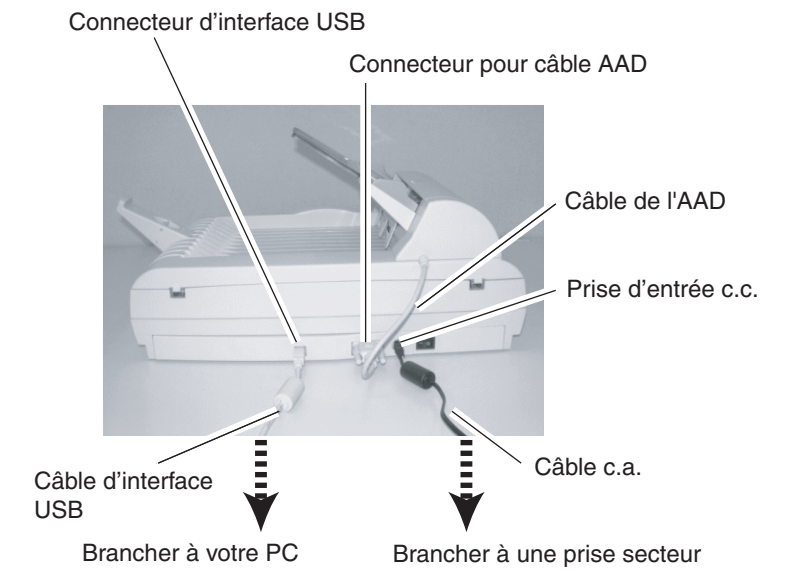
- Fixez le plateau d'alimentation A à l'AAD (alimentateur automatique de documents) de manière que le guide latéral du soit orienté vers le haut.
- Fixez le plateau d'alimentation B à l'AAD de manière que la partie escamotable du plateau soit orientée vers le haut.
- Insérez les pattes du dispositif d'arrêt papier dans les encoches du scanner. Pour fixer le dispositif, glissez-le dans la direction indiquée par la flèche.



4 Branchement du câble d'interface USB, du câble de l'AAD et du cordon d'alimentation

ATTENTION Vérifiez que l'ordinateur et le scanner sont bien éteints.

- Branchez l'extrémité PC du câble d'interface USB à l'ordinateur.
- Branchez l'extrémité scanner du câble d'interface USB au scanner.
- Branchez le câble de l'AAD au connecteur correspondant sur le scanner et serrez les vis.
- Branchez l'adaptateur c.a. au câble c.a., puis branchez celui-ci à la prise d'entrée c.c. située du scanner.
- Branchez le câble c.a. à une prise secteur. Ensuite, installez le pilote de scanner FUJITSU TWAIN32.



5 Installation du pilote de scanner FUJITSU TWAIN32

Windows® 98, Windows® Me, Windows® 2000, Windows® XP

ATTENTION Assurez-vous d'installer le mini-pilote d'abord, puis la source de données TWAIN. Si l'ancienne version du pilote de scanner FUJITSU TWAIN32 a été installée sur votre ordinateur, veuillez consulter le "Scanner Utility for Microsoft® Windows® User's Guide" sur le CD-ROM du pilote de scanner et procéder à la mise à jour du mini-pilote.

Des exemples d'écran Windows® XP sont présentés ci-dessous. Les écran et les procédures différeront légèrement selon le système d'exploitation utilisé.

■ Préparation

Vérifiez que le scanner est bien relié à votre ordinateur au moyen du câble d'interface USB.

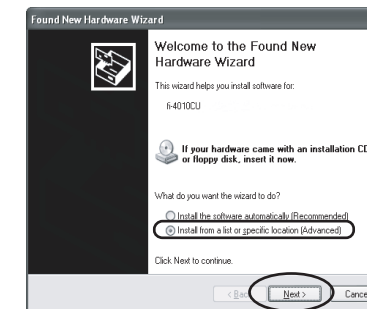
■ Installation du mini-pilote

- Allumez le scanner à l'aide du commutateur d'alimentation qui se trouve à l'arrière du scanner. Le voyant d'alimentation s'allume.
- Allumez votre ordinateur et démarrez Windows®. Si vous utilisez Windows® 2000 ou Windows® XP, ouvrez une session d'administrateur. La boîte de dialogue "Found New Hardware Wizard" s'ouvre.
- Cochez la case "Install from a list or specific location (Advanced)", puis cliquez sur [Next].

Sous Windows® Me, cochez la case "Specify the location of the driver (Advanced)", puis cliquez sur [Next].

Sous Windows® 2000 ou Windows® 98, le fait de cliquer sur [Next] affiche l'écran de sélection de la méthode de recherche.

- Sous Windows® 98, cochez la case "Search for the best driver for your device (Recommended)" puis cliquez sur [Next]
- Sous Windows® 2000, cochez la case "Search for a suitable driver for my device (Recommended)" puis cliquez sur [Next]



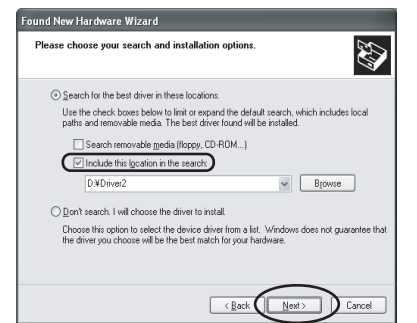
- Insérez le CD-ROM du pilote de scanner.

ATTENTION Quand le fonction d'exécution automatique est activée, l'écran de démarrage du disque d'installation s'affiche. Pour fermer cet écran cliquez sur le bouton [Exit].

- Sélectionnez "Search for the best driver in these locations." Ouvrez "Include this location the seah:" et puis spécifiez D:\Driver2 (lorsqu'il s [Next] [[Next] git de l'unité Drés Sélectionnez " Search for the best driver in these locations". Cochez la case "include this location in the search", puis spécifiez D:\Driver2 (si D:\correspond à votre lecteur de CD-ROM). Ensuite, cliquez sur [Next].

Sous Windows® 98, cochez simplement la case "Specify a location" et spécifiez D:\Driver2 (si D:\correspond à votre lecteur de CD-ROM). Ensuite, cliquez sur [Next].

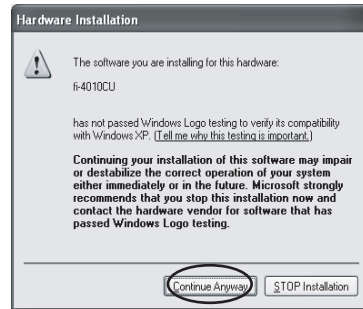
Sous Windows® Me, cochez la case Find the most suitable driver for the device being used", puis appuyez sur [Next]. Cochez la case "Specify search location" puis spécifiez D:\Driver2 (si D:\correspond à votre lecteur de CD-ROM). Ensuite, cliquez sur [Next].
Sous Windows® 2000, cochez simplement la case "Specify a location", puis, dans l'écran qui apparaît, cochez la case "Copy manufacturer's files from:" et spécifiez D:\Driver2 (si D:\correspond à votre lecteur de CD-ROM). Ensuite, cliquez sur [OK]. pour le CD-ROM). Ensuite, appuyez sur [OK].



Suite à la page suivante →

Suite de la page précédente

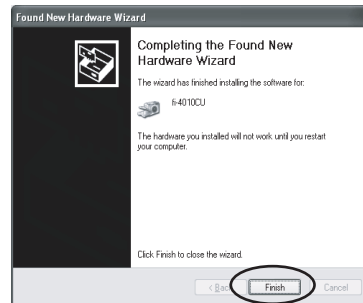
6. Sons **Windows® XP**, l'écran ci-contre s'affiche. Cliquez sur [Continue Anyway] et achevez l'installation.



Sons **Windows® 2000**, le message "Digital Signature Not Found" s'affiche. Cliquez sur [Yes].
Pour les autres systèmes d'exploitation, Cliquez sur [Next].

ATTENTION Sons **Windows® 98**, vous êtes invité à insérer un disque. Lorsque ce message apparaît, insérez le CD-ROM de **Windows® 98**.

7. Cliquez sur [Finish].



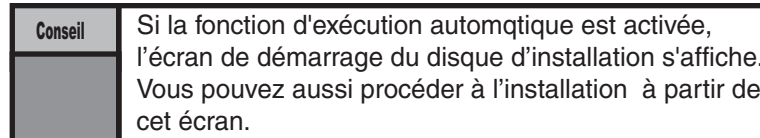
8. Redémarrez le système.

Après le redémarrage du système, installez la source de données TWAIN.

■ **Installation de la source de données TWAIN.**

Sons **Windows® 2000** ou **Windows® XP**, ouvrez une session d'administrateur.

1. Insérez le CD-ROM contenant le pilote du scanner, puis dans l'Explorateur, cliquez deux fois sur **D:\Driver2\Setup\install.exe** (si D: correspond à votre lecteur de CD-ROM).



2. Suivez les instructions à l'écran pour achever l'installation. Faites les choix les plus appropriés à vos besoins.

- Choisissez la langue à utiliser pour l'installation.
- Confirmez le répertoire d'installation. Pour choisir un autre répertoire, cliquez sur le bouton [Browse...] et choisissez l'emplacement voulu.
- Cochez les cases en regard des éléments à installer dans [Select Components]. Une description est donnée sous chaque élément.

3. Lorsque l'installation est terminée, vérifiez que le groupe de programmes suivant a bien été créé. Les icônes correspondent aux éléments choisis dans [Select Components] à l'installation.



Poursuivez en installant les utilitaires de capture d'images "ScandAll 21" pour Microsoft® Windows®.

7 Numérisation de documents

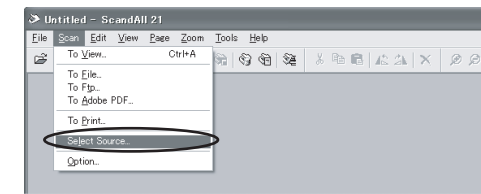
Vérifiez que le scanner fonctionne normalement en procédant de la manière suivante.

1. Placez un document sur le plateau d'alimentation de l'AAD. Pour savoir comment charger des documents, reportez-vous à la section 3 du document " Opérer le scanner fi-4010CU".

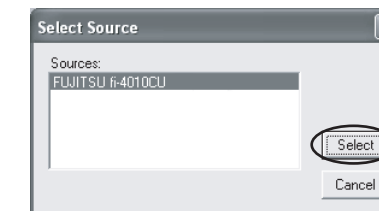
ATTENTION Sons **Windows® 98**, **Windows® Me**, **Windows® 2000**, ou **Windows® XP**, quand des documents sont placés sur le scanner, une application peut démarrer automatiquement ou la fenêtre de sélection d'application peut s'ouvrir. Pour changer ce paramétrage, reportez-vous à la section 6.3, " Event tab" du "Scanner Utility for Microsoft® Windows® User's Guide."

2. Démarrez le programme ScandAll 21. Dans le menu Start, sélectionnez [Program],[Scanner Utility for Microsoft Windows] et [ScandAll 21] .

3. Indiquez le modèle de scanner que vous utilisez. Sélectionnez [Select Source] dans le menu [Scan] de ScandAll 21.

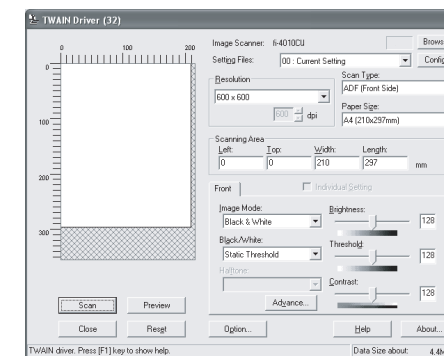


Dans la boîte de dialogue qui s'affiche, sélectionnez "FUJITSU fi-4010CU" puis cliquez sur [Select].

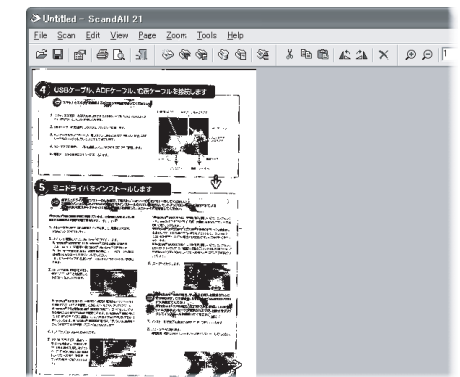


4. Cliquez sur [Scan To View] dans la barre d'outils.

5. Dans la boîte de dialogue [TWAIN Driver] qui permet de définir les paramètres de numérisation, choisissez la résolution, la taille du papier et les autres paramètres de numérisation, puis cliquez sur le bouton [Scan]. Pour plus de détails concernant les paramétrages dans la boîte de dialogue [TWAIN Driver], reportez-vous au "Scanner Utility for Microsoft® Windows® User's Guide" fourni sur le CD-ROM du pilote du scanner.



Le document est numérisé et l'image apparaît à l'écran de ScandAll 21.



Pour savoir comment utiliser "ScandAll 21 et connaître ses fonctions, consultez l'aide de ScandAll 21.

6 Installation des utilitaires de capture d'images "ScandAll 21" pour Microsoft® Windows®

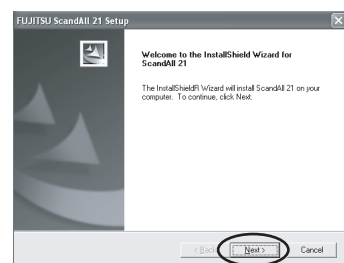
Sons **Windows® 2000** ou **Windows® XP**, ouvrez une session d'administrateur.

1. Insérez le CD-ROM contenant le pilote du scanner, puis dans l'Explorateur, cliquez deux fois sur ScandAll 21.exe dans le dossier ScandAll du CD-ROM.

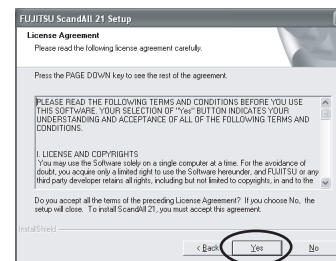
2. Sélectionnez la langue à utiliser pour l'installation dans [Choose Setup Language] puis cliquez sur [OK]. Cet écran peut ne pas s'afficher.



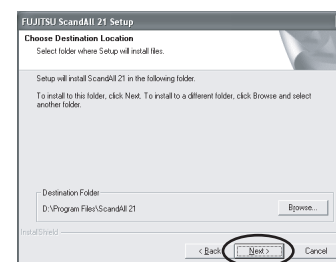
3. Cliquez sur [Next] à l'écran d'accueil.



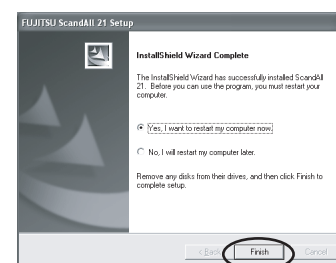
4. Lisez attentivement le contrat de licence du logiciel, puis cliquez sur [Yes] si vous en acceptez les modalités.



5. Confirmez le nom du dossier de destination puis Cliquez sur [Next].



6. Cliquez sur [Finish].



Fin de l'installation.

Les représentations d'écran peuvent changer sans préavis suite à l'amélioration des logiciels. Si les écrans affichés diffèrent légèrement de ceux représentés dans ce guide d'installation rapide, suivez les instructions réellement affichées pour effectuer l'installation. Veuillez également vous reporter au manuel d'utilisation des logiciels et effectuer l'installation en suivant les instructions affichées.